

اخبار و مقالات دیزاین

WHITE SPACE

شماره ۳

گزارش نهمین دوره هفته دیزاین دبی

تبدیل دیزاین مدرن به رترو
تاریخچه کوتاهی از صندلی واسیلی کاندینسکی
بررسی دانشگاه دلفت هلند

ALWAYS OPEN

A' DESIGN AWARDS



ENTRY FEE: FREE

27 D

EUROPEAN DESIGN AWARDS



ENTRY FEE: 40\$

33 D

جشنواره ملی مبلمان شهری

ENTRY FEE: FREE
REGISTRATION DEADLINE: 3 D

11 D

جشنواره نور تهران زیبا



ENTRY FEE: FREE

روز تا شروع ددلاین
روز تا پایان ددلاین

بررسی دانشگاه دلفت هلند

این مرکز در ابتدا به منظور آموزش علوم شهرسازی به فرمان پادشاه ویلم دوم هلند در سال ۱۸۴۲ تأسیس شد و هم‌اکنون قدیمی‌ترین و بزرگ‌ترین دانشگاه فنی هلند با ۸ دانشکده محسوب می‌شود. دلفت ارائه دهنده ۱۶ دوره کارشناسی و ۳۰ برنامه کارشناسی ارشد است و بیش از ۲۵۰۰۰ دانشجو دارد. ماموریت آن‌ها به گفته خودشان ((تأثیر برای جامعه‌ای بهتر)) است.

رشته‌های دیزاین:

کارشناسی ارشد

MSc Design for Interaction

MSc Strategic Product Design

MSc Integrated Product Design

BioMechanical Design

زبان مورد نیاز:

Euro per month ۱,۱۰۰ - ۸۵۰

+ tofel ۱۰۰

+ ielts ۶.۵

رنکینگ: جهان #۴۸ اروپا #۱۵

اسکالرشپ:

Fullbright Scholarship

Specific MSc programmes

within the faculty of

(Industrial Design Engineering)



تلفن: ۰۹۱۳۹۶۹۲۶۳۰

@WHITE_SPACE_JOURNAL

مسئول فضای مجازی و صفحه آرا:
محمدامین اسکندری‌پورسرپرستار:
زهرا براتیدبیر گزارش بین‌المللی:
بیبا نجفیدبیر گزارش داخلی:
زهرا شیرینیدبیر ترجمه:
تارا لاکانیمسئول گرافیک:
امیرمحمد براتیسرمدیر:
فاطمه رنجبرصاحب امتیاز و مدیر مسئول:
بنیامین بروجنی

هفته‌نامه دیزاین

WHITE SPACE

۱۴۰۲/۸/۲۷

شماره ۳

گزارش نهمین دوره هفته دیزاین دبی

تبدیل دیزاین مدرن به رترو
تاریخچه کوتاهی از سندلی واسیلی کاندینسکی
بررسی دانشگاه دلفت هلند

گزارش نهمین دوره هفته دیزاین دبی

گزارشگر: بیبا نجفی
ویراستار: بنیامین بروجنی

هفته دیزاین دبی، یکی از بزرگ‌ترین ایونت‌های سالانه دیزاین، امسال به مدت ۶ روز، از تاریخ ۱۶ آبان الی ۲۱ آبان در محله دیزاین دبی برگزار شد. هفته دیزاین دبی، میزبان برنامه‌های متنوعی از جمله رویدادها و فعالیت‌ها شامل اینستالیشن در مقیاس بزرگ، پروژه‌های جدید، نمایشگاه‌ها، پاپ آپ‌ها، گفتگوها، ورکشاپ‌های آموزشی، بازارچه آخر هفته و Downtown Design بوده و همچنین نمایشگاه دیزاین پیشرو در منطقه، است.



چالش‌ها، خواسته‌ها و راه‌حل‌های آن دعوت کردند. "معماران و دیزاینرها نقش بزرگتری در ایجاد تحول هم در تصمیمگیری‌ها و هم در سیاستگذاری دارند."

کالج سلطنتی هنر در هفته دیزاین دبی با ارائه مجموعه‌ای متنوع، بیش از ۲۰ پروژه جذاب، نشان قابل توجهی از خود به‌جای گذاشت. این آثار نوآورانه طیف گسترده‌ای را در بر می‌گیرد و در حوزه‌های پایداری، طراحی پیشرفته و فناوری‌های نوظهور از جمله هوش مصنوعی (AI) تحقیق می‌کند. علاوه بر این، آن‌ها به طور پیچیده‌ای با موضوعاتی از جمله مد و منسوجات، مراقبت‌های بهداشتی، توسعه شهری، زیرساخت‌ها و بازسازی محیط‌ها در هم تنیده شده‌اند.

رویداد اصلی هفته دیزاین دبی، داون تاون دیزاین، میزبان برندها و تولیدکنندگان مشهور بین‌المللی دیزاین در کنار دیزاینرها، گروه‌ها و

این جشنواره با طیف وسیعی از رشته‌های دیزاین، از جمله معماری، طراحی محصول، فضای داخلی و چند رسانه‌ای، دیزاینرها را از سراسر جهان گرد هم می‌آورد تا فضایی برای تبادل ایده تشکیل داده و تأثیر مثبتی که می‌تواند از طریق دیزاین ایجاد شود، را نشان دهد.

برنامه هفته دیزاین دبی شامل یک سری گفتگوهای زنده، میزگردها و سخنرانی‌های کلیدی بود که مجموعه متنوعی از دیزاینرها، ایده‌پردازان و رهبران فکری منطقه‌ای و بین‌المللی را گرد هم می‌آورد تا بینش‌های صنعت را به اشتراک بگذارند، ایده‌ها را تبادل کنند و الهام بگیرند. یکی از محبوب‌ترین موضوعات مورد بحث، طراحی پایدار بود که بطور مشخص در یک سخنرانی توسط استفن فرانتزن، مدیر EDGE Design، مورد بررسی قرار گرفت. معماران EDGE شرکت‌کنندگان را به یک سخنرانی قابل تأمل در مورد پایداری،



تبدیل دیزاین مدرن به رترو

مترجم: تارا لاکانی

ویراستار: لیلا چمی

منبع: MANYPIXELS.CO

آیا طراحی‌تان به شیوه مدرن بدک نیست؟

ترکیب آن با یک سبک وینتیج پایدار ممکن است انتخابی برای طراحی بعدی شما باشد. به محض این‌که به سمت رترو بروید، هرگز از آن باز نخواهید گشت. آن‌چه قدیمی شده بود اکنون نو محسوب می‌شود. به‌عنوان یک طراح همیشه به دنبال منبع الهام هستید. مسیریهای منتهی به رترو که در ادامه ذکر می‌شود ممکن است همان چیزی باشد که برای پروژه‌های بعدی به آن نیاز دارید. این ۸ سبک وینتیج هرگز از مد نمی‌افتد و به‌راحتی با طراحی‌های مدرن جفت‌وجور می‌شوند. از پوشیدن شلوار جین رترو گرفته تا استفاده از فیلترهای دوربین‌های قدیمی (اولد اسکول)؛ رترو تماماً شور است و دیوانگی! سبک‌های وینتیج همیشه منبع الهام بسیاری از طراحان بوده‌اند. اگر به دنبال این هستید که طرح بعدی خود را با آیتم‌های نوستالژیک بیارایید، پس این مقاله برای شما مناسب است.

طراحی رترو چیست؟ کلمه رترو همه‌جا و از همه شنیده می‌شود اما طراحی رترو دقیقاً چیست؟

رترو، به سبکی اطلاق می‌شود که در آن عناصری از سبک‌های طراحی در گذشته تقلید شده یا از آن‌ها الهام گرفته شده است. بیایید کمی دقیق شویم. اصطلاحات رترو و وینتیج اغلب به صورت تبادلی استفاده می‌شوند اما بین آن‌ها تفاوتی وجود دارد. وینتیج اصولاً به زمان (دوره) آن طراحی اشاره دارد. درحالی‌که منظور از طراحی رترو، سرمشق قراردادن سبک‌های وینتیج و خلق اثر بر اساس آن است. طراحی رترو می‌تواند هر چیزی باشد، از یک طراحی مدرن با الهام از ویژگی‌های یک سبک در گذشته گرفته تا نسخه به روز شده یک طرح قدیمی. با وجود تنوع در سبک‌ها و تفاسیر یک طرح، رترو طیف گسترده‌ای از سبک‌ها را پوشش می‌دهد.

دلایل انتخاب رترو

دلایل بسیار زیادی وجود دارد که باعث شود دستی به سر و روی توانایی‌هایتان در زمینه طراحی به سبک رترو بکشید. یکی از آن‌ها این است که برای افراد زیادی حرفی برای گفتن دارد. بنابراین، اضافه کردن یک آیتم رترو به مجموعه طراحی مدرن شما می‌تواند به نفعتان باشد. دلیل این‌که می‌گوییم برای افراد زیادی حرفی برای گفتن دارد، این است که ما انسان‌ها فقط عاشق یادآوری روزهای خوب گذشته هستیم. این را می‌توان در اولین سطوح یک نوستالژی محض قرار داد؛ اما در طراحی رترو، جاذبه‌های دیگری نیز وجود دارد. همچنین راهی است برای بزرگداشت یک سبک یا یک طراح خاص بابت جذابیت ماندگار آن. همراهی با سبک رترو می‌تواند چراغ راه یک طراح یا راهبری برای تفحص عمیق‌تر در تاریخ طراحی باشد. برای این مقصود ضروری است که هر طراح با مکتب باوهاوس آشنایی داشته و از تأثیرات آن بر طراحی مدرن آگاه باشد.

مطمئن می‌توانید از یکی از ترندهای طراحی هم استفاده کنید اما لذت آن در چیست؟

رترو یک سبک همه‌جانبه و همه‌کاره بوده و همچنین برای یک طراح گرافیک یکی از روش‌های هیجان انگیز برای کند و کاو در جنبه‌های متفاوت محسوب می‌شود.

طراحی مدرن در طراحی گرافیک چیست؟

شما می‌توانید طراحی مدرن در طراحی گرافیک را به عنوان یک زمینه گسترده و همیشه در حال توسعه که از رشته‌های هنری مختلف استفاده می‌کند، تعریف کنید. از طراحی UI/UX گرفته تا هر چیزی در این بین را شامل می‌شود. طراحی رترو روشی برای استفاده از عناصر سبک طراحی قدیمی و جا دادن آن‌ها در طراحی مدرن است. بنابراین، تعریف طراحی مدرن شما را به درک بهتری از طراحی رترو می‌رساند. اگر به دنبال طراحی به سبک رترو هستید، ضروری است که هم با طراحی گرافیکی مدرن و هم با زیرشاخه‌های سبک وینتیج بیشتر آشنا شوید، چراکه در این صورت امکانات و اشکالات مورد نیاز برای طراحی را خواهید شناخت. ما کاملاً می‌دانیم که وقتی شما در طراحی گرافیکی تازه کار هستید، ممکن است مسائل پیچیده برایتان بسیار سردرگم کننده و آزار دهنده به نظر برسند، به همین دلیل ما مقاله‌ای نوشته‌ایم که به طور خاص انواع مختلف خدمات طراحی گرافیکی موجود را پوشش می‌دهد. سبک‌های طراحی وینتیج (قدیمی) با طراحی به سبک رترو که نمایشی بصری از زمان گذشته را در اختیار قرار می‌دهد. به راحتی می‌توان فهمید که چرا بسیاری از ما شیفته آن می‌شویم. بیایید کمی از گذشته لذت ببریم و به هشت سبک قدیمی که عمدتاً بر طراحی تأثیر گذاشته‌اند نگاهی بیندازیم:

مدرن میانه قرن:

پاسخ آمریکا به آن مدرنیسم در اروپا؟ مدرن میانه قرن. این سبک در دهه ۱۹۳۰ محبوبیت پیدا کرد و تا دهه ۱۹۶۰ رایج بود. می‌توانید مدرن میانه قرن را با رنگ‌های جسورانه، طرح‌های مسطح و اشکال پویا شناسایی کنید.



"TULIP CHAIR" (DESIGNED 1955-56) EERO SAARINEN
MID-CENTURY MODERN

استودیوهای فردی از سرتاسر جهان، با تمرکز بر منطقه است. این نمایشگاه که به طراحی معاصر و باکیفیت اختصاص دارد، جدیدترین مجموعه‌ها، محصولات نوآورانه و راه‌حل‌های دیزاین را به نمایش می‌گذارد که با مجموعه‌ای از مفاهیم و اینستالیشن‌های خلاقانه، تجربیات و رویدادهای صنعتی تکمیل شده است. داون تاون دیزاین دائماً محیطی پویا ایجاد می‌کند که در آن دیزاین با فرصت‌ها ملاقات می‌کند و متخصصان برجسته دیزاین و تصمیم‌گیرندگان صنعت از منطقه را در کنار بازدیدکنندگان عمومی سطح بالا جذب کرده و موقعیت دبی را به عنوان پایتخت دیزاین خاورمیانه تأیید می‌کند.



اینستالیشن‌ها یکی از ویژگی‌های کلیدی این رویداد است که دیزاینرها، معماران، برندها و خلاقان را دعوت می‌کند تا قدرت تخیل و نوآوری را در زمینه دیزاین به نمایش بگذارند. هفته دیزاین دبی امسال بیش از ۳۲ اینستالیشن را با تمرکز بر این‌که چگونه دیزاین، علم و فناوری می‌توانند برای بازایی مواد گذشته ما با یکدیگر همگرا شوند و اشکال جدیدی که شیوه‌های پایدار را تقویت می‌کنند، ارائه کرد.

Designest، یکی از پرطرفدارترین اینستالیشن‌ها، تلفیقی از طراحی مینیمالیستی و تکنیک‌های پیشرفته ساخت‌وساز است که برای بازتعریف هویت منطقه آماده است. دیزاینرها خواهان فضاهایی هستند که بتوانند در آن گرد هم آیند و به تبادل نظر و پرورش جوامع کوچک‌تر بپردازند. Designest چنین مکانی را فراهم می‌کند و سایه، محل نشست و سرپناهی را هم برای انسان‌ها و هم برای ساکنان غیرانسانی ارائه می‌دهد. توازن بین حریم خصوصی و باز بودن، وسعت و راحتی برقرار می‌کند و ویژگی‌های نمادین و فراگیر را دربرمی‌گیرد. Designest با الهام از اهمیت تاریخی برج‌های کیوتو در شبه‌جزیره عربستان، به این میراث فرهنگی ادای احترام می‌کند. برج‌های کیوتو نقش چندوجهی داشتند، از جمله تهیه غذا، نمایش ثروت، امکان برقراری ارتباط از طریق کیوتوها و کمک به میراث معماری. برای مطالعه کامل‌تر سایر ورکشاپ‌ها، اینستالیشن‌ها، سخنرانی‌ها و بازارچه این جشنواره به dubaidesignweek.ae و [@Dubaidesignweek](http://Dubaidesignweek) مراجعه نمایید.



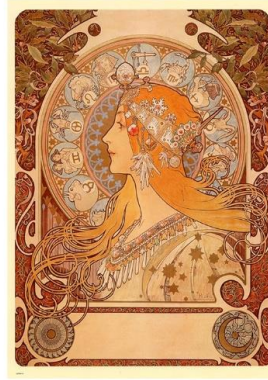
dubaidesignweek.ae

و یا پیج اینستاگرام جشنواره

[@Dubaidesignweek](http://Dubaidesignweek) مراجعه نمایید.

آرت نوو (نو هنر/ Art Nouveau):

درمیان سبک‌های قدیمی، این سبک به نوعی در دوران خودش پادشاهی می‌کرد. آرت نوو از پیشگامان هنر مدرن بود و سبک‌های رایج پیش از قرن نوزدهم را منسوخ کرد. در قرن نوزدهم به‌وجود آمده و به دلیل استفاده از اشکال ارگانیک با الهام از طبیعت شناخته شده است. یکی دیگر از ویژگی‌های این سبک، عناصر تزئینی فوق العاده موجود در آن است. بهره‌گیری از برخی عناصر گرانج در طراحی مینیمالیستی مدرن، روشی محبوب برای زیر پا گذاشتن برخی از قوانین و جذاب‌تر کردن طراحی شما، به شمار می‌آید. محبوبیت آرت نوو با سیر نزولی سریعی مواجه شد و در نهایت در سال ۱۹۱۰ به کلی از بین رفت. هرچند در طراحی تأثیرات مهمی از خود بر جای گذاشت و حتی امروزه هم عناصر گلدار و دست‌نویس، در تایپوگرافی و اشکال ارگانیک نامتقارن مورد استفاده در معماری، دیده می‌شود. آرت نوو حتی در طراحی بسته‌بندی محصول هم به عنوان منبع الهام مورد استفاده است.



"ZODIAC" BY ALPHONSE MUCHA

باوهاوس:

باوهاوس در سال ۱۹۱۹، زمانی که والتر گروپیوس مدرسه باوهاوس را افتتاح کرد، به وجود آمد. باوهاوس با تشویق هنرمندان به بازگشت به اصول اولیه، خود را به عنوان یک سبک طراحی بسیار مدرن در آن زمان تثبیت کرد.



BAHAUS BUILDING

آرت دکو:

ترکیبی از اشکال هندسی تیز و متزیال گران قیمت. آرت دکو همه آن چیزی است که تجسم سبک زندگی عجیب و غریب دهه ۱۹۲۰ و ۱۹۳۰ را ممکن می‌سازد. از ویژگی‌های آن می‌توان به وجود پیچیدگی و ظرافت در سراسر طرح‌ها اشاره کرد.



MADISON BELMONT BUILDING,
181 MADISON AVENUE

پاپ آرت:

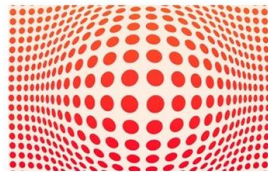
پاپ آرت که عمدتاً به اندی وارهول و روی لیختن اشتاین مرتبط است، سبکی قدیمی است که فرهنگ عامه را به هنر مرتبط می‌کند. تولید انبوه، زبان عامیانه و تلویزیون؛ همه‌وهمه نمونه‌هایی از منابع الهام این سبک محسوب می‌شود. رنگ‌های تند و کنایه‌آمیز از جمله مشخصه‌های برجسته این سبک است.



"MARLIN DIPTYCH"
ANDY WARHOL

طراحی سایکدلیک (سرگیجه آور):

تصویرسازی از جنبش قدرت گل (Flower Power) در دهه‌های ۶۰ و ۷۰ میلادی، طراحی سایکدلیک نامیده می‌شود. خطوط روان، رنگ‌های روشن و تایپوگرافی عجیب و غریب، همه بخشی از این سبک طراحی چشمگیر است.



"OPIART ORANGE RED
FRAMED" BY OLIVER GAL

سبک ممفیس:

طراحی ممفیس حال و هوای معمولی دهه ۸۰ را نشان می‌دهد. به شکل‌ها و طرح‌های پاستلی فکر کنید، با رگه‌های نئونی که گاهی به درون تصویر پرتاب می‌شوند. (برنامه‌های تلویزیونی، لوازم التحریر، تیشرت و...) سبک ممفیس یکی از بزرگ‌ترین گرایش‌های طراحی در دهه‌های ۸۰ و ۹۰ بود.



"A COLLECTION OF OBJECTS"
BY THE MEMPHIS GROUP

گرانج:

گرانج سبکی از طراحی است که اصطلاحاً به طور کامل خلاف جریان آب حرکت می‌کند. تا زمانی که کلیت طرحتان درهم‌وبرهم و به هم ریخته باشد، هیچ قانون و چارچوبی وجود ندارد. طرح‌های فراوان و پرداخت کاری هنجارشکنانه هر دو از ویژگی‌های طراحی گرانج هستند. گرانج، در دهه ۹۰ یعنی بیش از ۲۰ سال پیش محبوبیت پیدا کرد پس می‌توانیم با خیال راحت آن را به لیست سبک‌های قدیمی اضافه کنیم.



"TRAVIS SCOTT - UTOPIA"
BY NICK ARLEY

طراحی رترو در دنیای امروزی:

طراحی رترو می‌تواند با میلیون‌ها روش انجام شود. در هسته آن، شما عناصر وینتیج را در طراحی سبک مدرن به‌کار برده و این طراحی فوراً تبدیل به یک اثر رترو می‌شود. به جای حرکت با جریان‌های بی‌پایان ترندهای طراحی، ممکن است بخواهید طراحی بعدی خود را به یک طرح با سبک قدیمی تبدیل کنید. اگر می‌خواهید وارد مسیر طراحی به سبک رترو شوید، لازم است این نکات را در نظر بگیرید:

- یک دوره را انتخاب کنید و به آن بچسبید. این به سازگاری طراحی شما کمک می‌کند.

- از پالت رنگی مرتبط با دوره منتخب خود استفاده کرده و با نگاه کردن به طرح‌های مربوط به دورانی که می‌خواهید ندای کنید، از آن الهام بگیرید.

- فونت خود را با توجه به آن دوره انتخاب کنید. انواع تایپوگرافی‌ها، یادآور دوره‌های مختلف‌اند.

- عناصر مختلف خود را با توجه به سبک دوران انتخابی خود بسازید. گرانج همه‌جا حضور دارد، درحالی‌که باوهاوس نظام‌مندتر است.

-زیاده‌روی نکنید. به یاد داشته باشید که طراحی شما همچنان باید برای مخاطبان معاصر جذاب باشد. ما تشویق‌تان می‌کنیم که طراحی به سبک رترو را امتحان کنید. با برخی از عناصر آرت نوو، ظاهر مدرن طراحی خود را کمی بیارایید، یا با جلوه‌های مختص سبک گرانج، طرح مینیمالیستی خود را تحریف کنید. امکانات برای یک طراحی جذاب به سبک رترو، بی‌پایان است.

تاریخچه کوتاهی از صندلی واسیلی کاندینسکی

منترجم: فاطمه رنجبر
منبع: ICONEYE.COM

مارسل بروئر ابتدا یک دانش‌آموز و سپس استادی در باوهاوس، قطعات ابتکاری بسیاری را طراحی کرد. صندلی واسیلی و آیکونیک‌ترین آن‌هاست. مارسل بروئر معمار مجارستانی-آمریکایی به دلیل طراحی‌های مبتکرانه مبلمان و استفاده از لوله فولادی معروف بود. اگرچه او در زمان خود مبلمان زیادی خلق کرد؛ اما صندلی واسیلی نمادین‌ترین قطعه اوست.

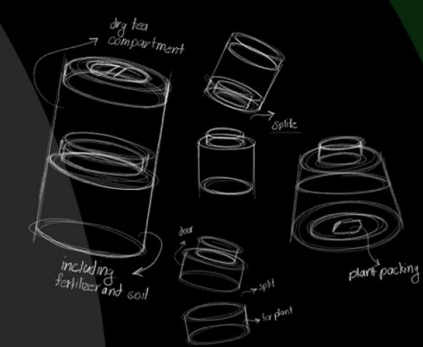
این صندلی در سال ۱۹۲۵ با الهام از فریم دوچرخه طراحی شد. همچنین این صندلی با استفاده از لوله‌های منحنی فولادی و تسمه‌های چرمی ساخته شده است که صندلی ای ارگونومیک و راحتی را ایجاد می‌کند و در عین حال فرمی مجسمه ای و مینیمال دارد. این صندلی که در ابتدا با نام مدل B۳ نیز شناخته می‌شد، چند سال بعد، توسط یک سازنده ایتالیایی که شنیده بود واسیلی کاندینسکی (که او در باوهاوس نیز تدریس می‌کرد)، پروتوتایپ این صندلی را تحسین کرده و نسخه دست ساز آن را از بروئر دریافت کرده، واسیلی نامگذاری شد. فرم صندلی از دوچرخه آلدو الهام گرفته شده است. بروئر، ظاهر فریم لوله‌ای را دوست داشت و می‌خواست از سیستم دوچرخه برای بازسازی صندلی کلاسیک انجمن استفاده کند و آن را به خالص‌ترین شکل خود تقلیل دهد. این صندلی با ساختار منحصر به فرد خود، نشان داد که چگونه می‌توان سبک طراحی مدرن را برای اشیاء روزمره هم اعمال کرد.

تأثیر بروئر در دنیای طراحی بسیار گسترده بود. او در همه مقیاس‌ها طراحی می‌کرد، از ظروف آشپزخانه گرفته تا ساختمان‌ها و مبلمان. مبلمان او از نظر فرم، مینیمال بود -گاهی اوقات تقریباً بی وزن به نظر می‌رسیدند - و الهام بخش بسیاری از طراحان معاصر برای پیروی از او بود. مشهورترین کمیسیون معماری بروئر موزه هنر آمریکایی وینتی در نیویورک بود که در سال ۱۹۶۶ تکمیل شد.

فلسفه‌های بروئر به‌عنوان یک طراح، با دوران او در مدرسه هنر و طراحی باوهاوس ارتباط تنگاتنگی داشت، زمانی که او در آنجا ابتدا یک دانش‌آموز و سپس استاد بود. در طول مدتی که به عنوان استاد تدریس میکرد، فن‌آوری‌های جدیدی را دنبال کرد که او را قادر می‌ساخت تا مبلمان انعطاف‌پذیرتری بسازد. بروئر در طول جنگ جهانی دوم اروپا، مانند بسیاری از همکارانش، باوهاوس را ترک کرد. او به همراه مربی باوهاوس خود، والتر گروپیوس، به هاروارد رفت و عضوی از گروه هاروارد ۵ شد، گروهی از معماران که شامل فیلیپ جانسون، ایوت نوبز، لندیس گورس و جان ام. یوهانسن نیز بود.

صندلی B۳۲ بروئر در زمان عرضه، بیشتر از واسیلی توجه بروئر را به خود جلب کرد. این محصول، یک صندلی کنسولی با فریم لوله فولادی، خمیده شکل بود. بروئر B۳۲ را در سال ۱۹۲۶، درست پس از آن که میس ون در روهه و مارت سام خود نسخه‌های کنسولی طرح‌های صندلی را معرفی کردند، این صندلی را رونمایی کرد. B۳۲ بسیار سبک وزن بود و فضای بسیار کمی را اشغال می‌کرد. صندلی واسیلی در حال حاضر توسط شرکت طراحی مبلمان ایتالیایی Knoll تولید می‌شود. و امروزه نیز به عنوان نماد مدرنیسم باقی مانده است.





TEA COMPARTMENT DOOR

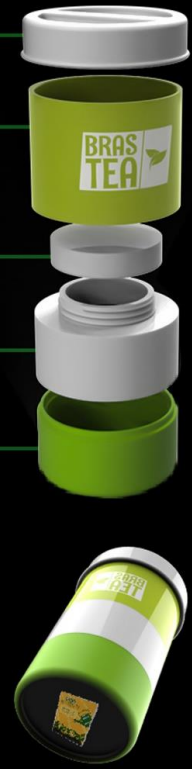
DRY TEA CONTAINER

THE LID OF THE SOIL CHAMBER TO PREVENT INSECTS FROM ENTERING

THE PIECE BETWEEN THE DOOR AND THE SOIL THAT IS SEPARATED AFTER PLANTING THE PLANT

SOIL STORAGE AND FERTILIZER CULTIVATION BY DRY TEA

IT HAS PLANT SEED PACKAGING ON THE BOTTOM OF THE CHAMBER, WHICH IS PLANTED IN IT AFTER THE COMPLETION OF THE FERTILIZER MAKING PROCESS



HOW TO USE IT?

IN THE FIRST STAGE, THE TEA IS USED IN THE PACKAGING AND AFTER CONSUMPTION, ITS RESIDUES ARE POURED INTO A CONTAINER CONTAINING SUITABLE SOIL FOR PLANTING PLANTS. IT IS CLOSED TO PREVENT THE PENETRATION OF INSECTS. THEN, WHILE THE CONTAINER CONTAINING THE SOIL AND WASTE IS CLOSED, IT IS SHAKEN TO MIX THE INGREDIENTS, AT THIS STAGE, THE PART BETWEEN THE SOIL CONTAINER AND THE TEA CONTAINER IS SEPARATED, AND FINALLY, THE SEED THAT WAS ALREADY UNDER THE CONTAINER IS PLANTED IN THE SOIL. AND IT GROWS WITH PROPER MAINTENANCE.

امین اسکندری و بنیامین بروجنی
ورودی ۱۴۰۰
رشته طراحی صنعتی دانشگاه هنر



**طرح خود را روی جلد
نشریه منتشر کنید**
هر هفته اثر برتر از بین
کارهای ارسال شده، با
یکی از ۱۷ موضوع
مشخص شده در سمت
چپ، در صفحه پشتی
هفته‌نامه منتشر خواهد
شد.
تمامی آثار گرافیکی اعم
از رندرشات، پوستر و
دیجیتال آرت مجازند.
آثار را به آیدی زیر در
تلگرام ارسال کنید:

@WHITE_SPACE_ADMIN



1 NO POVERTY



2 ZERO HUNGER



3 GOOD HEALTH AND WELL-BEING



4 QUALITY EDUCATION



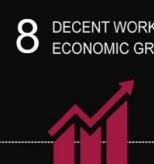
5 GENDER EQUALITY



6 CLEAN WATER AND SANITATION



7 AFFORDABLE AND CLEAN ENERGY



8 DECENT WORK AND ECONOMIC GROWTH



9 INDUSTRY, INNOVATION AND INFRASTRUCTURE



10 REDUCED INEQUALITIES



11 SUSTAINABLE CITIES AND COMMUNITIES



12 RESPONSIBLE CONSUMPTION AND PRODUCTION



13 CLIMATE ACTION



14 LIFE BELOW WATER



15 LIFE ON LAND



16 PEACE, JUSTICE AND STRONG INSTITUTIONS



17 PARTNERSHIPS FOR THE GOALS



UN SUSTAINABLE DEVELOPMENT GOALS